

# DinoCapture

# Bedienungsanleitung

**AnMo Electronics Corp.**  
[www.anmo.com.tw](http://www.anmo.com.tw)

**IDCP/Dino-Lite Europe**  
[www.dino-lite.eu](http://www.dino-lite.eu)

**Dino-Lite<sup>®</sup>**  
Digital Microscope

# Inhalt

|  |    |
|--|----|
| Kapitel 1 – Erste Schritte.....                        | 4  |
| 1.1 Installationsanleitung.....                        | 4  |
| 1.2 Wichtiger Hinweis für Windows Vista Anwender ..... | 9  |
| Kapitel 2 – Dateifunktionen .....                      | 10 |
| 2.1 Öffnen.....  | 10 |
| 2.2 Speichern als .....                                | 10 |
| 2.3 Kopieren .....                                     | 10 |
| 2.4 Freigeben.....                                     | 10 |
| 2.5 Per E-Mail senden.....                             | 11 |
| 2.6 Vergrößerung einstellen .....                      | 11 |
| 2.7 Löschen .....                                      | 12 |
| 2.8 Alle löschen.....                                  | 12 |
| 2.9 Beenden .....                                      | 12 |
| Kapitel 3 - Dino-Lite Einstellungen .....              | 13 |
| 3.1 Microtouch .....                                   | 13 |
| 3.2 DinoCapture mittels Microtouch laufen lassen.....  | 14 |
| 3.3 Audio-Einstellungen .....                          | 14 |
| 3.4 Echtzeit-Bildeinstellung .....                     | 14 |
| 3.5 Resolution.....                                    | 15 |
| 3.6 Software Auto-Update .....                         | 15 |
| 3.7 Klangeffekt.....                                   | 16 |
| 3.8 Cross Line.....                                    | 16 |
| 3.9 Anmerkung .....                                    | 17 |
| 3.10 Koordinate.....                                   | 17 |
| 3.11 Vergrößerung.....                                 | 18 |
| Echtzeitvergrößerung einstellen.....                   | 18 |
| Vergrößerung nach Erfassung einstellen .....           | 18 |
| Anzeigen.....  | 18 |
| Imprint.....   | 18 |
| 3.12 Datum-Zeit .....                                  | 19 |
| 3.13 Aussehen .....                                    | 19 |
| Kapitel 4 – Standbildaufnahmen .....                   | 20 |

|   |    |
|---|----|
| 4.1 Bildaufnahme .....                            | 20 |
| Kapitel 5 - Videoaufnahmen .....                  | 22 |
| 5.2 Zeitversetzte Aufnahme.....                   | 23 |
| Kapitel 6 - Messfunktionen .....                  | 24 |
| 6.1 Schritte zur Nutzung der Messfunktionen ..... | 24 |
| 6.2 Winkel .....                                  | 26 |
| 6.3 Linie .....                                   | 26 |
| 6.4 Ununterbrochene Linie .....                   | 27 |
| 6.5 Kreisradius .....                             | 27 |
| 6.6 Kreisduchmesser.....                          | 28 |
| 6.7 Kreis mit drei Punkten .....                  | 28 |
| Kapitel 7 - DinoCapture Kalibrierung .....        | 29 |
| 7.1 Bedienungshinweise Kalibrierungsfunktion..... | 29 |
| Kapitel 8 – Hilfe-Optionen .....                  | 33 |
| 8.1 Software Update .....                         | 33 |
| 8.2 Informationen zu DinoCapture.....             | 33 |
| 8.3 Häufig gestellte Fragen .....                 | 34 |

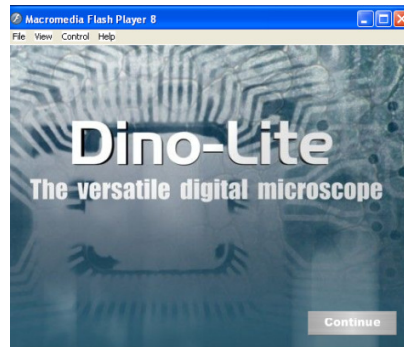
# Kapitel 1 – Erste Schritte

## 1.1 Installationsanleitung

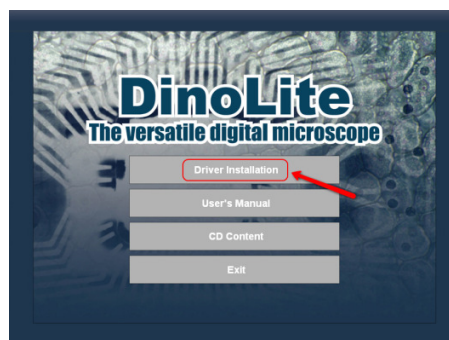
**Schritt 1:** Schalten Sie Ihren PC ein und laden Sie die Installations-CD in das CD-ROM Laufwerk.

**Warnhinweis!** Schließen Sie NICHT das Dino-Lite Digital-Mikroskop USB-Kabel am PC an, bevor der Treiber installiert ist.

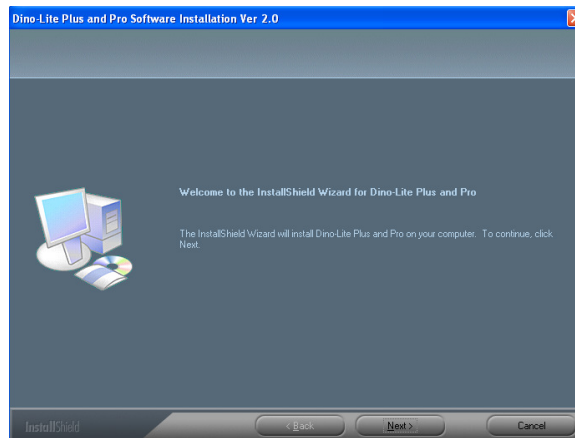
**Schritt 2:** Das Installationsprogramm läuft automatisch ab, nachdem die Installations-CD geladen wurde. Nachstehender Bildschirm wird angezeigt. Klicken Sie „Weiter“.



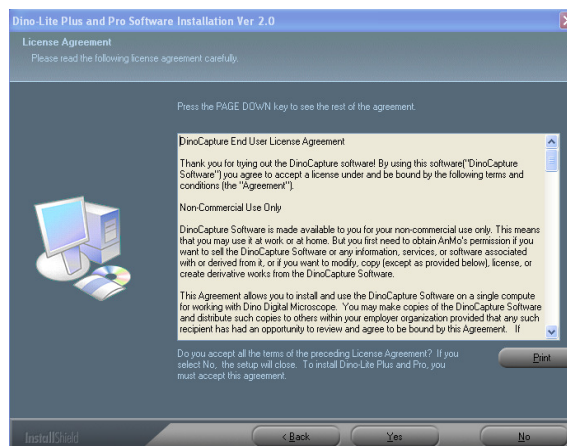
**Schritt 3:** Nachstehender Bildschirm wird angezeigt. Wählen Sie „Treiber-Installation“.



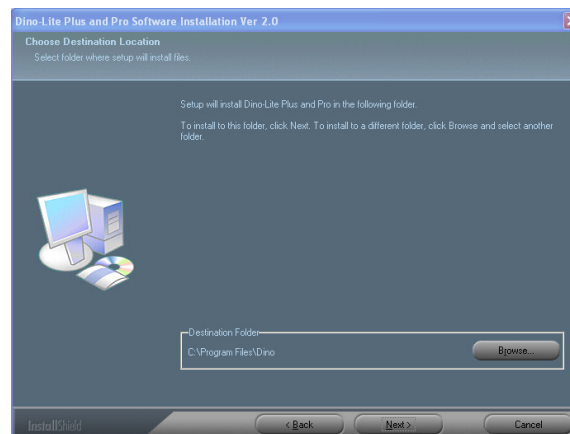
**Schritt 4:** Der Installations-Assistent wird eingeblendet. Klicken Sie „Weiter“.



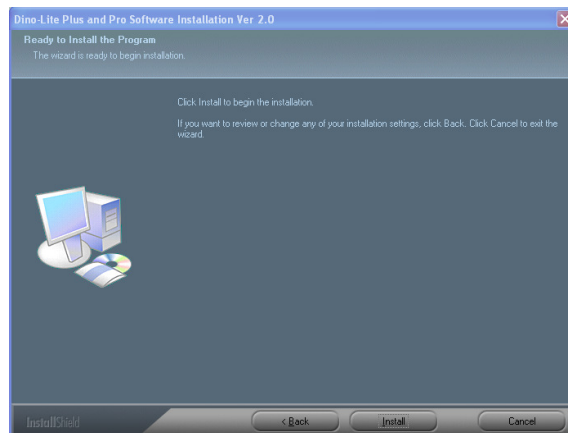
**Schritt 5:** Die Lizenzvereinbarung wird angezeigt. Bitte lesen Sie die Lizenzvereinbarung aufmerksam durch. Zur Installation von Dino-Lite Plus und Pro müssen Sie der Vereinbarung zustimmen. Klicken Sie „Ja“.



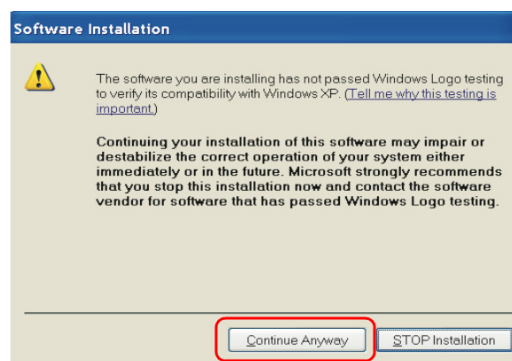
**Schritt 6:** Wird der Bildschirm „Wählen Sie die Speicherstelle“ angezeigt, dann wählen Sie „Durchsuchen“ zur Auswahl der Speicherstelle. Zum Weitermachen klicken Sie „Weiter“.



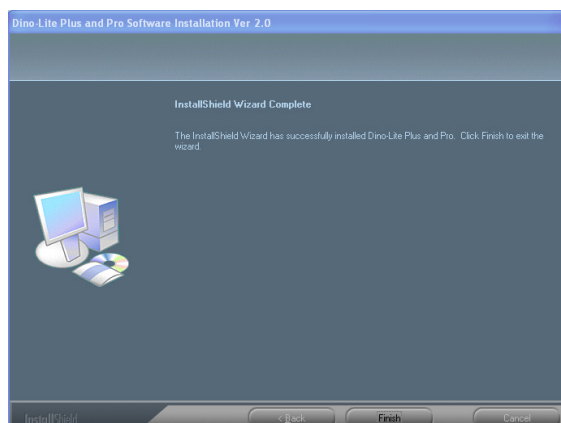
**Schritt 7:** Bei der Anzeige der Seite „Programm kann installiert werden“ klicken Sie „Installieren“.



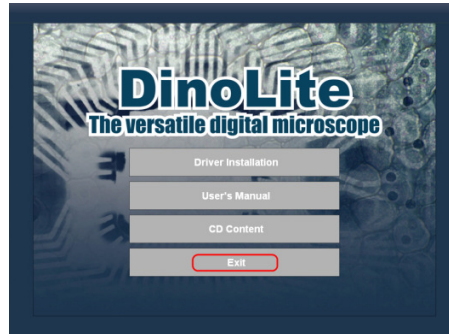
**Schritt 8:** Wird der Warnhinweis „Software Installation“ angezeigt, dann klicken Sie bitte „Egal, weitermachen.“



**Schritt 9:** Dieser Bildschirm informiert Sie, dass die Installation erfolgreich beendet wurde. Klicken Sie „Beenden“ zum Weitermachen.



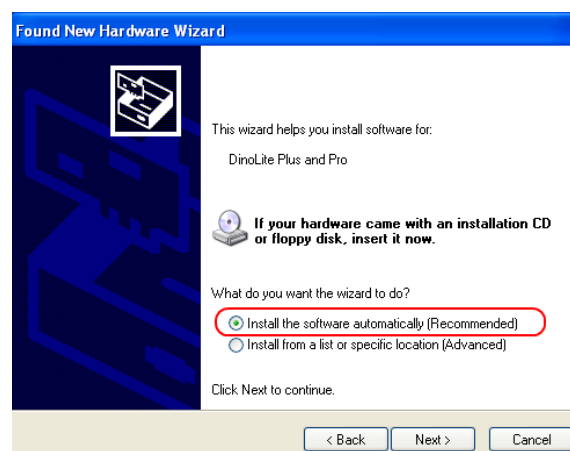
**Schritt 10:** Nun wird wieder der nachstehende Bildschirm angezeigt. Wählen Sie „Verlassen“ und schließen Sie das Dino-Lite Digital-Mikroskop USB-Kabel an.



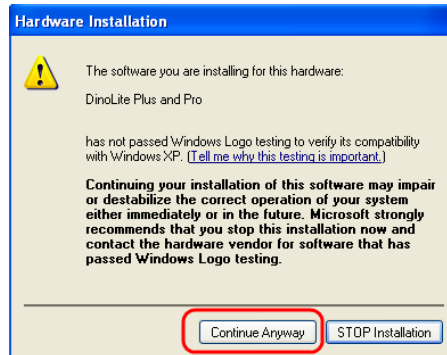
**Schritt 11:** Nach dem Anschluss des Mikroskops über den USB Port am Computer wird das „Neue Hardware gefundene Assistent“ Fenster angezeigt. Wählen Sie „Nein, nicht dieses Mal“ und klicken Sie zum Weitermachen „Weiter“.



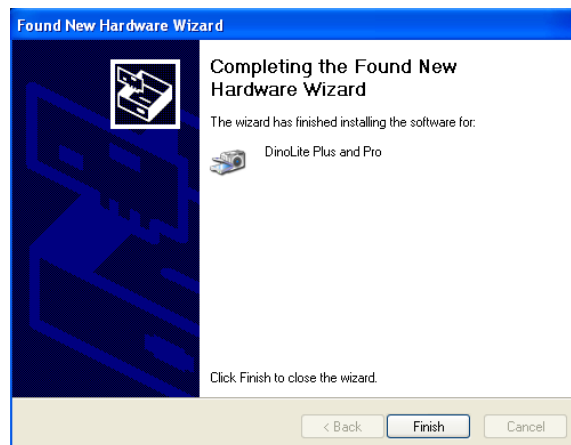
**Schritt 12:** Führt Sie der „Neue Hardware gefundene Assistent“ zu dieser Seite, dann empfehlen wir, die Option „Software automatisch installieren“ zu wählen, danach klicken Sie zum Weitermachen „Weiter“.



**Schritt 13:** Bei Anzeige des Warnhinweises „Hardware Installation“ klicken Sie „Egal, weitermachen.“



**Schritt 14:** Nach erfolgreicher Installation durch den „Neue Hardware gefundene Assistent“ klicken Sie „Beenden“. Nachdem sich das Fenster geschlossen hat, prüfen Sie auf dem Bildschirm, ob das Dino-Lite Symbol vorhanden ist. Können Sie es nicht auf dem Bildschirm finden, dann gehen Sie zu „Start“ → „Programme“ → „Dino-Lite Digital-Mikroskop“.



**HINWEIS:** Vor der Initialisierung des Dino-Lite Digital-Mikroskops vergewissern Sie sich bitte, dass es am USB Port Ihres Computers angeschlossen ist. Verfügt Ihr Computer über mehrere USB Ports, so werden Sie möglicherweise aufgefordert, die Hardware erneut auf einem anderen USB Port zu installieren. Um dies zu vermeiden, schließen Sie das Mikroskop am gleichen USB Port an, an welchem es ursprünglich installiert wurde. Nachstehender Bildschirm wird angezeigt, sofern das Dino-Lite Digital-Mikroskop noch nicht vollständig beim Öffnen der DinoCapture Software installiert wurde.

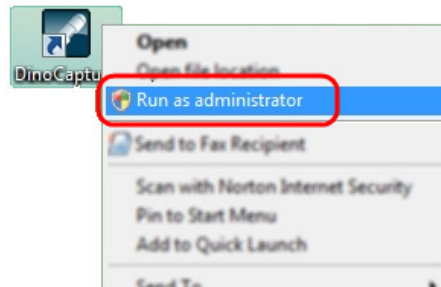


**HINWEIS:** Wir empfehlen, dass Sie DinoCapture vor dem Anschluss des Dino-Lite Digital-Mikroskops am Computer schließen.

## 1.2 Wichtiger Hinweis für Windows Vista Anwender

Beim ersten Ablauf von DinoCapture unter Windows Vista nach der Installation und einer Aktualisierung RECHTSKLICK auf das DinoCapture Symbol und Auswahl von „Als Administrator ablaufen lassen“ im Ausklappmenü. Im Microsoft Vista Ausklappmenü bestätigen Sie mit „OK“.

Dies ist ein einmaliger Vorgang, danach erkennt Ihr Computer, dass DinoCapture durch den Administrator autorisiert ist. Nach diesem einmaligen Vorgang können Sie künftig zur Anwendung auf DinoCapture doppelklicken.



# Kapitel 2 – Dateifunktionen

Die Dateifunktionen stehen erst zur Verfügung, wenn ein oder mehrere Bilder oder Videos gewählt wurden. Die meisten Dateifunktionen können ebenfalls mit Rechtsklick auf die gewünschten Bilder im Ausklappmenü gefunden werden.

## 2.1 Öffnen

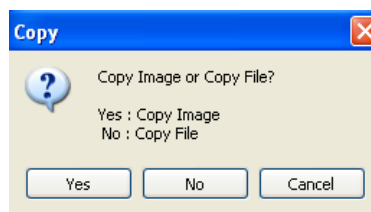
Die Option „Öffnen“ unter dem „Datei“ Register öffnet ein bereits vorhandenes Bild in einem separaten Fenster.

## 2.2 Speichern als

Die Option „Speichern als“ erlaubt Ihnen zunächst die Auswahl der Auflösung beim Speichern des Bildes. Nach Auswahl der Auflösung speichern Sie an beliebiger Stelle auf Ihrem Computer oder auch auf einem anderen Datenträger.

## 2.3 Kopieren

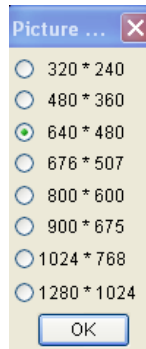
Die Option „Kopieren“ gibt Ihnen beim Öffnen zwei Alternativen: Bild kopieren oder Datei kopieren. Zum Kopieren des Bildes wählen Sie „Ja“. Hiermit wird das Bild in die Zwischenablage kopiert, bis Sie es später an gewünschter Stelle „einfügen“. Bei Auswahl der Option „Datei kopieren“ wird die Bilddatei kopiert, bis Sie es später auf dem Desktop oder an gewünschter Stelle einfügen.



## 2.4 Freigeben

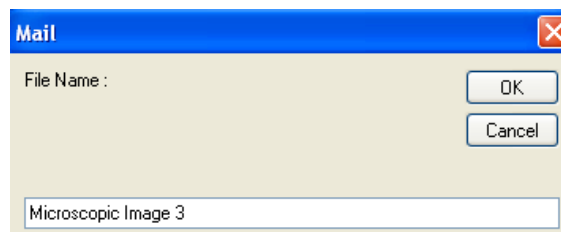
Die Funktion zur gemeinsamen Nutzung kopiert die gewählten Bilder zu Shared Documents > Shared Pictures > DinoShare oder kopiert die gewählten Videos zu Shared Documents > Shared Video > DinoShare, so dass andere Computer auf dem gleichen lokalen Netzwerk Zugriff auf die Bilder oder Videos haben.

Klicken Sie das „Freigeben“ Register, so erlaubt Ihnen DinoCapture die Auswahl der Auflösung für die gemeinsame Nutzung. Die Standardeinstellung ist 640x480, diese kann jedoch mit der Optionsschaltfläche links auf die gewünschte Auflösung eingestellt werden.



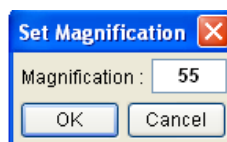
## 2.5 Per E-Mail senden

Die Option „Per E-Mail senden“ erlaubt Ihnen die Versendung des Bildes über E-Mail an Dritte. Wie bei der „Freigeben“ Option werden Sie auch hier zur Auswahl der gewünschten Bildqualität aufgefordert. Nach der Auswahl der gewünschten Bildqualität werden Sie aufgefordert, die Datei zu benennen. Am Ende, sofern Ihr Computer nicht auf das automatische Versenden von E-Mails eingestellt ist, führt Sie der Internetanschluss-Assistent im Computer durch die Schritte zur Einstellung der Funktion.



## 2.6 Vergrößerung einstellen

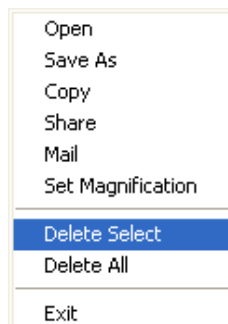
Nach Aufnahme eines Bildes geben Sie einen Vergrößerungswert, wie auf dem Einstellrad des Mikroskops abgelesen, ein. Hiermit können Sie Messungen von Länge, Winkel und Kreisumfang durchführen und aufzeichnen. Dieses Messungen können direkt auf dem betrachteten Bild platziert, gesehen und aufgezeichnet werden.



**HINWEIS:** Um die erwähnten Messungen durchführen zu können, muss ein Vergrößerungswert für jedes aufgenommene Bild eingegeben werden. Siehe Kapitel 6 und 7 für weitere Informationen zur Einstellung des Vergrößerungswertes.

## 2.7 Löschen

Diese Option erlaubt Ihnen die Löschung des entweder im „Bild“ oder im „Video“ Register gewählten Bildes oder Videos.



## 2.8 Alle löschen

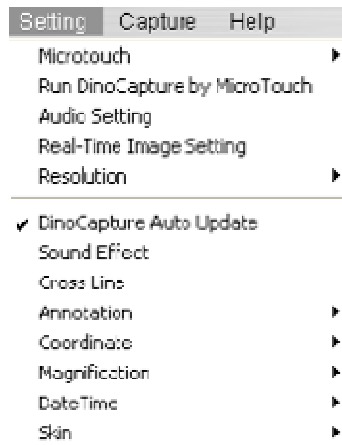
Die Option „Alle löschen“ erlaubt Ihnen die Löschung aller Bilder oder Videos entweder im „Bild“ oder im „Video“ Register. Vor der Löschung eines oder mehrerer Bilder werden Sie zur Bestätigung aufgefordert, dass Sie entweder ein Bild, mehrere Bilder oder alle Bilder löschen wollen.

## 2.9 Beenden

Die Option „Beenden“ schließt DinoCapture und verlässt das Programm.

# Kapitel 3 - Dino-Lite Einstellungen

Unter dem Einstellungsregister finden Sie die nachstehend aufgeführten Optionen:

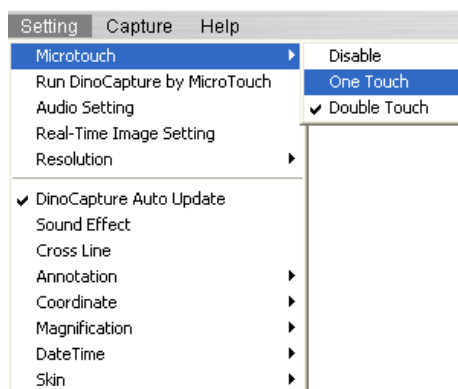


## 3.1 Microtouch

**Deaktivieren:** Aktivierung oder Deaktivierung der Microtouch Funktion.

**One Touch:** Einstellen der Microtouch Funktion zur Aufnahme eines angezeigten Bildes mit einer einzigen Fingerberührung.

**Double Touch:** Einstellen der Microtouch Funktion zur Aufnahme eines angezeigten Bildes mit zweifacher Fingerberührung innerhalb einer Sekunde im designierten Bereich. Dieses Feature haben Sie zur Vermeidung der Aufnahme ungewollter Bilder durch versehentliches Berühren.

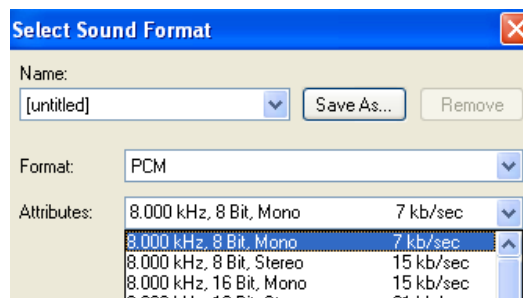


## 3.2 DinoCapture mittels Microtouch laufen lassen

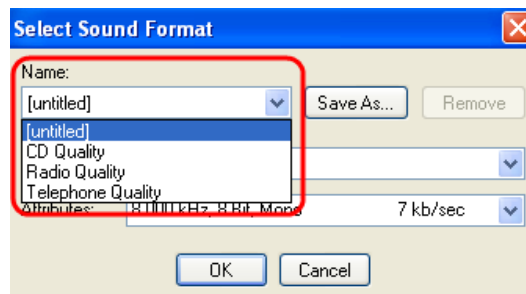
Das Register „DinoCapture mittels Microtouch laufen lassen“ erlaubt Ihnen den schnellen Start des DinoCapture Programms einfach durch Berührung des Microtouch.

## 3.3 Audio-Einstellungen

Die Audio-Einstellungen erlauben Ihnen die Speicherung des Audio-Anteils des aufgezeichneten Videos mit dem Mikrofon Ihres PC. Beim Anklicken des „Audio-Einstellungen“ Registers werden Ihnen die Optionen zur Auswahl des Soundformats zur Speicherung angezeigt.



Zur Speicherung des Tons in einem bestimmten Format gehen Sie zum Ausklappmenü „Attribute“ und wählen Sie hier die gewünschte Audioqualität aus.



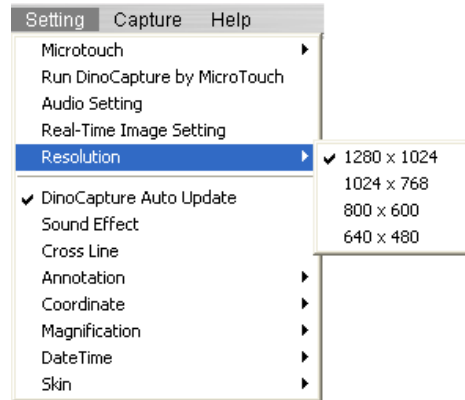
Wollen Sie die Soundeinstellungen mit einem besonderen Namen bezeichnen, so klicken Sie „Speichern als“. Nach der Benennung der Einstellung wird diese Bezeichnung im Ausklappmenü unter „Name“ wie dargestellt angezeigt.

## 3.4 Echtzeit-Bildeinstellung

Die Option „Echtzeit-Bildeinstellung“ erlaubt dem Anwender die Einstellung und Modifizierung der Helligkeit, Farbe, Farbsättigung usw. des in Echtzeit betrachteten Bildes.

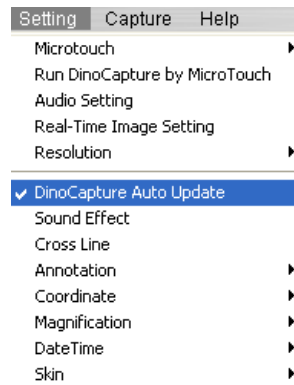
## 3.5 Resolution

Durch Anklicken des Registerds „Resolution“ haben Sie die Auswahl der gewünschten Auflösungsqualität für Ihre Bilder.

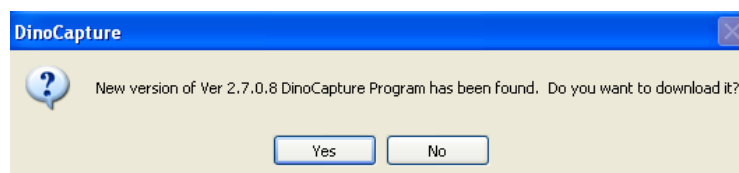


## 3.6 Software Auto-Update

„Software Auto-Update“ gestattet Ihnen die Aktualisierung Ihres Dino-Lite Mikroskops, sofern eine verbesserte Version Software vorliegt. Bei Aktivierung von „Software Auto-Update“ überprüft DinoCapture automatisch beim Programmstart, ob Aktualisierungen im Internet zur Verfügung stehen.

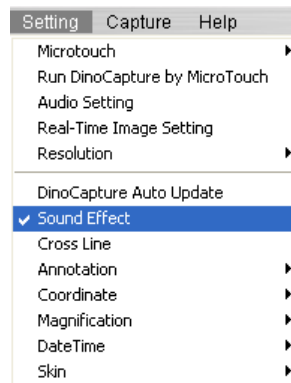


Zur Überprüfung, ob eine neue Version des Dino-Lite Digital-Mikroskops verfügbar ist, klicken Sie einfach „Software Auto-Update“ oder klicken Sie auf DinoCapture Update in der Hilfe. Ein neues Fenster öffnet sich und erfragt, ob eine neue Version der Software verfügbar ist und ob Sie diese herunterladen wollen.



## 3.7 Klangeffekt

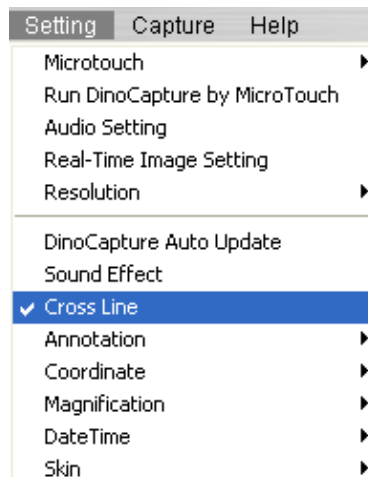
Hier aktivieren oder deaktivieren Sie den Soundeffekt für den Kameraverschluss, wenn Sie ein Bild aufnehmen.



## 3.8 Cross Line

Diese Funktion erlaubt Ihnen die Anzeige einer Transversale auf dem Vorschaubildschirm, was für einige industrielle Anwendungen hilfreich sein kann.

Zur Nutzung der Transversalenfunktion klicken Sie auf das Register „Cross Line“. Es öffnet sich ein Fenster, in welchem Sie die X/Y Koordinaten des zu messenden Objekts einstellen können.





## 3.9 Anmerkung

Zum Anzeigen oder Verbergen von Anmerkungen zu einem Bild gehen Sie zum Register „Anmerkung“ und klicken Sie „Anzeigen“. Dies erlaubt Ihnen die Eingabe und Anzeige von Anmerkungen im Dialogfenster, das sich oben im aufgenommenen Bild öffnet.

Wollen Sie die Anmerkung im Bild aufdrucken, so wählen Sie „Impressum“ vor der Speicherung oder dem Versand durch E-Mail.

## 3.10 Koordinate

Diese Option gestattet dem Anwender, die Koordinaten anzuzeigen („Anzeigen“) und einzustellen („Einstellen“).

Wie bei der „Cross Line“ Funktion erlaubt ebenfalls die „Koordinate“ Funktion die Einstellung von X/Y Koordinaten des untersuchten Objekts.

Zum Einstellen der Koordinaten klicken Sie „Koordinate“ und dann „Einstellen“. Hiermit wird ein Fenster angezeigt, in welchem Sie den X und Y Koordinaten die gewünschten Werte zuordnen können.



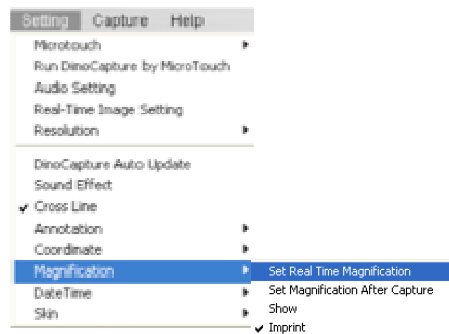
## 3.11 Vergrößerung

### Echtzeitvergrößerung einstellen

Wird Dino-Lite so benutzt, dass die Vergrößerung nicht geändert wird und die Bildschärfe nicht angeglichen wird, dann hilft Ihnen diese Funktion bei der Eingabe der gegebenen Vergrößerung für jedes Bild nach der Aktivierung dieser Funktion.

Ist „Echtzeitvergrößerung einstellen“ gewählt, dann öffnet diese Funktion ein Textfenster oben rechts auf dem DinoCapture Bildschirm, in welchem die Vergrößerung eingegeben werden kann.

Zur Bestimmung des Vergrößerungswertes des Bildes beziehen Sie sich auf die Ablesung einer kleinen Markierung in der Mitte der Brennweite-Einstellung. Dies bezeichnet den Vergrößerungswert für das aufgenommene Bild.



### Vergrößerung nach Erfassung einstellen

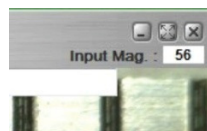
Bei Aktivierung zeigt diese Option ein Fenster zur Eingabe der Vergrößerung nach jeder Bildaufnahme an. Diese Option hilft bei der Messung nach der Aufnahme von mehreren Bildern.

### Anzeigen

Bei Aktivierung zeigt die Option „Anzeigen“ die Vergrößerung auf den aufgenommenen Bildern an.

### Imprint

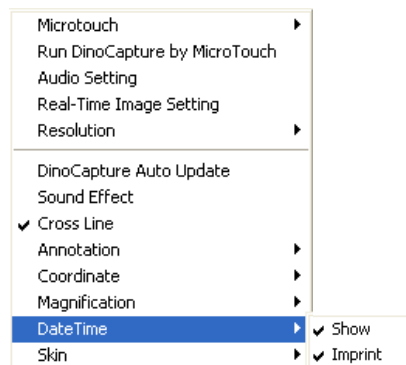
Die Option „Impressum“ ermöglicht Ihnen den Aufdruck der Hinweise, welche in das Dialogfenster oben auf dem Bildschirm eingegeben werden.



## 3.12 Datum-Zeit

Die Datum- und Uhrzeitfunktion gestattet Ihnen die Anzeige des Datums und der Uhrzeit, wann jedes der Bilder aufgenommen wurde. Zur Anzeige von Datum und Uhrzeit auf den aufgenommenen Bildern gehen Sie zum Register „Einstellungen“, dann zum Register „Datum-Zeit“ und hier wählen Sie „Anzeigen“.

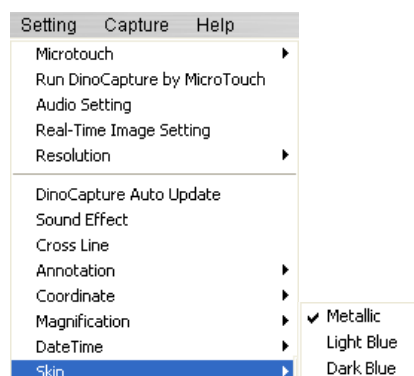
Zur Anzeige und zum Aufdruck von Datum und Uhrzeit auf den Bildern klicken Sie „Impressum“. Auf der linken Seite des „Impressum“ Registers wird bei Aktivierung ein Häkchen angezeigt.



## 3.13 Aussehen

Diese Funktion erlaubt Ihnen die Auswahl der Farbgebung für das Anzeigefenster. Wählen Sie zwischen drei Farben: metallisch, hellblau oder dunkelblau.

Zur Auswahl der Display-Einstellungen Ihrer Wahl klicken Sie einfach die gewünschte Farbgebung, die Umschaltung erfolgt automatisch.



# Kapitel 4 – Standbildaufnahmen

## 4.1 Bildaufnahme

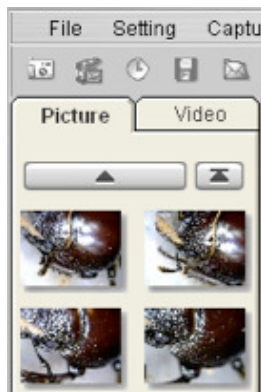
Zur Aufnahme eines Bildes können Sie entsprechend einer dieser Methoden vorgehen:

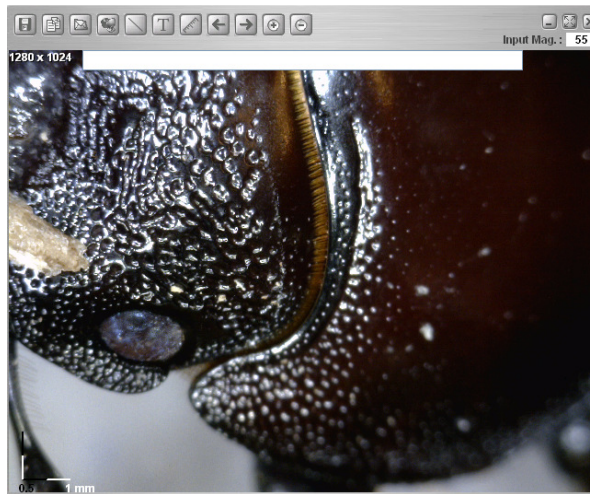
- Gehen Sie in das Register „Aufnahme“ und klicken Sie „Bild“
- Klicken Sie das Kamerasymbol



- Linksklick auf die Echtzeit-Bildvorschau
- Aktivierung und Benutzung der Microtouch-Funktion
- Drücken Sie F11

Nach einem Schnappschuss des gewünschten Objekts wird das Bild unter dem Register „Bild“ links auf Ihrem Bildschirm angezeigt. Zur Vollbildanzeige eines Bildes doppelklicken Sie das gewünschte Bild.





Nach dem Doppelklick auf das Foto im „Bild“ Register wird das Bild in einem separaten Fenster mit einer Symbolleiste mit Optionen angezeigt. Für eine schnelle Übersicht gehen Sie mit dem Mauszeiger auf das entsprechende Symbol.



Für detaillierte Informationen zur Benutzung von Mess- und Kalibrierungsfunktionen in diesen Symbolen gehen Sie bitte zu den Kapiteln 6 und 7.

**HINWEIS:**

Die folgenden Dino-Lite Digital-Mikroskope sind mit den Mess- und Kalibrierungsfunktionen ausgestattet:

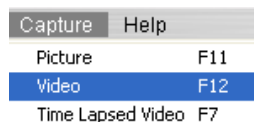
**AM413 Pro Series**, unter anderem, aber nicht hierauf beschränkt, Modelle AM413ZT, AM413FVT, AM413FVT2 und AM413FIT.

Die folgenden Dino-Lite Digital-Mikroskope sind mit den Messfunktionen ausgestattet:

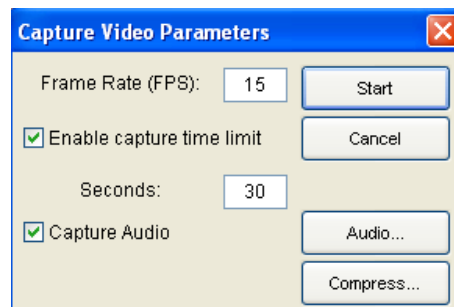
**AM313 Plus Series**, unter anderem, aber nicht hierauf beschränkt, Modelle AM313T und AM313FVT.

# Kapitel 5 - Videoaufnahmen

Zur Aufnahme von Videos gehen Sie zum Register „Aufnahme“ in der Haupt-Symbolleiste und wählen Sie „Video“.

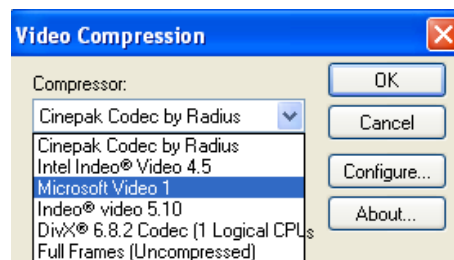


Es öffnet sich ein Fenster, in welchem Sie die Bildfrequenz und die Aufnahmedauer einstellen und das Audio aktivieren oder deaktivieren.



Vor dem Start der Video-Aufzeichnung klicken Sie das Register „Komprimieren“. Das Videokompressions-Fenster bietet Ihnen eine „Kompressor“ Liste an, in welcher Sie Ihre Auswahl treffen.

Für beste Video-Aufnahmeleistung sollten Sie möglicherweise einen Codec eines Anbieters kaufen oder herunterladen. DivX ([www.divx.com](http://www.divx.com)) ist hier eine unserer Empfehlungen.

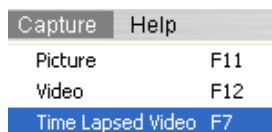


Nach der Auswahl eines Video-Kompressors im Ausklappenmenü klicken Sie „OK“. Damit schließt sich das Video-Kompressionsfenster. Klicken Sie nun „Start“ im „Parameter für Videoaufnahme“ Fenster und beginnen Sie mit der Video-Aufzeichnung.

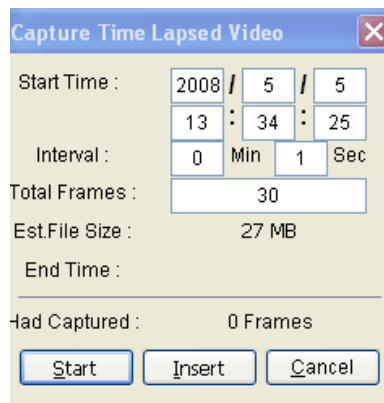
## 5.2 Zeitversetzte Aufnahme

Das Dino-Lite Digital-Mikroskop hat die einzigartige Funktion, ein zeitbeschränktes Video aufzuzeichnen. Die Funktion kann zur Aufzeichnung von Ereignissen wie beispielsweise das Keimen von Samen, das Schlüpfen von Küken oder das Aufgehen einer Blüte benutzt werden.

Zur Aufzeichnung eines zeitbeschränkten Videos gehen Sie zum Register „Aufnahme“ in der Haupt-Symbolleiste im Hauptmenü. Wählen Sie die Option „Zeitversetzte Aufnahme“ oder klicken Sie F7. Ein neues Fenster wird eingeblendet, in welchem Sie Datum und Uhrzeit einstellen, wann das Dino-Lite Digital-Mikroskop mit der Video-Aufzeichnung starten soll.



Dieses Fenster wird eingeblendet und erlaubt Ihnen die Einstellung von Datum, Uhrzeit und Gesamtzahl der Einzelbilder für die zeitbeschränkte Video-Aufzeichnung.



Jedes Einzelbild steht für einen Schnappschuss des beobachteten Objekts. „Zeitspanne“ beschreibt die Zeit zwischen den Einzelbildern.

Die Schaltfläche „Einfügen“ gestattet Ihnen die Einfügung zusätzlicher Einzelbilder zwischen den bereits programmierten Intervallen.

# Kapitel 6 - Messfunktionen

## 6.1 Schritte zur Nutzung der Messfunktionen

**Schritt 1:** Stellen Sie das Bild mit dem Einstellrad auf der Seite des Geräts scharf ein. Bei Scharfeinstellung in der gewünschten Vergrößerung machen Sie die Aufnahme, indem Sie „Aufnahme“ klicken. Das aufgenommene Bild wird in der Bildliste im Register „Bild“ angezeigt.



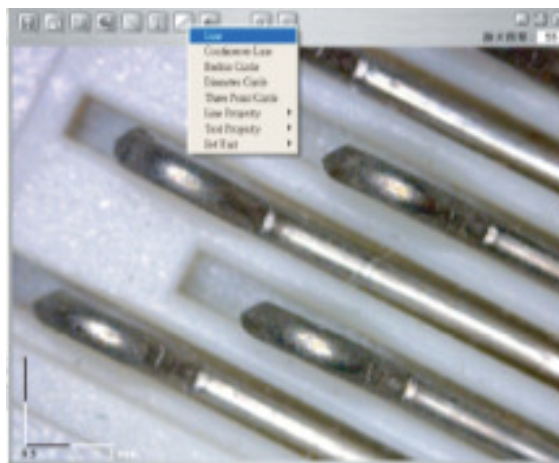
**Schritt 2:** Zur Bestimmung des Vergrößerungswertes des Bildes sehen Sie die Ablesung als kleine Markierung in der Mitte der Bildschärfe-Einstellung. Dies ist der Vergrößerungswert für das aufgenommene Bild.



Zur Eingabe dieses Wertes gehen Sie mit dem Mauszeiger über das aufgenommene Bild in der linken Spalte, wählen Sie „Vergrößerung einstellen“ und geben Sie den Vergrößerungswert ein. Dieser Einstellwert wird nun oben rechts im Bild angezeigt und wird als ein Standard für Messzwecke benutzt.

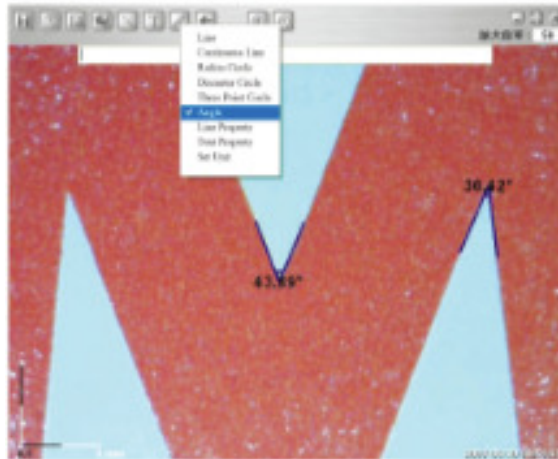


**Schritt 3:** Zur Nutzung der Messfunktionen doppelklicken Sie einfach das gewünschte Bild in der linken Spalte und beziehen Sie sich auf die Funktionssymbole in der oberen Zeile. Klicken Sie das „Mess“ Symbol und treffen Sie Ihre Auswahl zwischen den angezeigten Optionen.



## 6.2 Winkel

Diese Funktion erlaubt Ihnen die Winkelmessung. Klicken Sie die Funktion und ziehen Sie diese zum gewünschten Winkel.



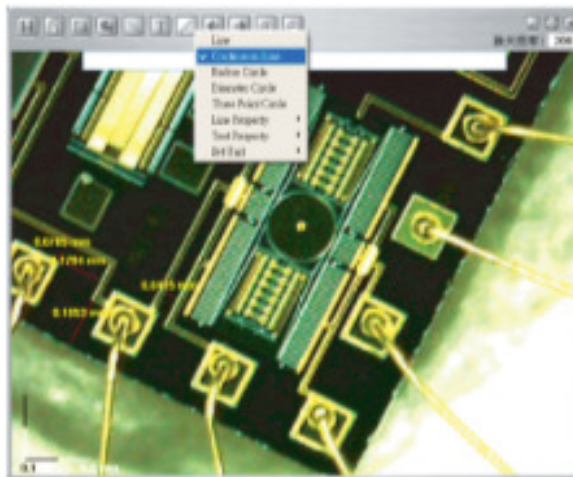
## 6.3 Linie

Mit der Linienmessung können Sie den Abstand zwischen zwei Punkten messen. Klicken Sie auf den ersten Punkt und ziehen Sie den Mauszeiger auf die gewünschte Länge, dann klicken Sie erneut.



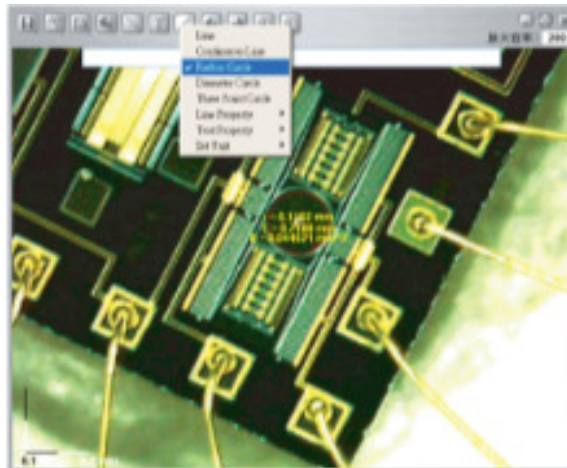
## 6.4 Ununterbrochene Linie

Die „Ununterbrochene Linie“ Funktion dient der Messung mehrerer miteinander verbundener Linien. Klicken Sie zum Verbinden der gewünschten Punkte, dann erneutes Klicken zum Messen, danach weiter, bis alle Punkte miteinander verbunden sind.



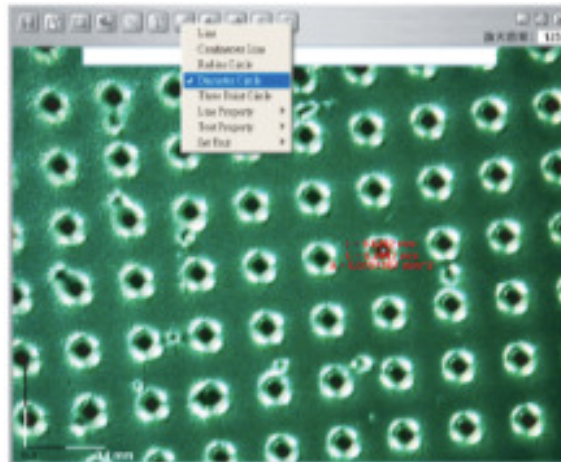
## 6.5 Kreisradius

„Kreisradius“ erlaubt die Messung von Radius, Umfang und Kreisfläche. Klicken Sie und ziehen Sie den Radius nach außen.



## 6.6 Kreisdurchmesser

Diese Funktion erlaubt die Messung von Durchmesser, Umfang und Kreisfläche. Klicken Sie und ziehen Sie den Durchmesser nach außen.



## 6.7 Kreis mit drei Punkten

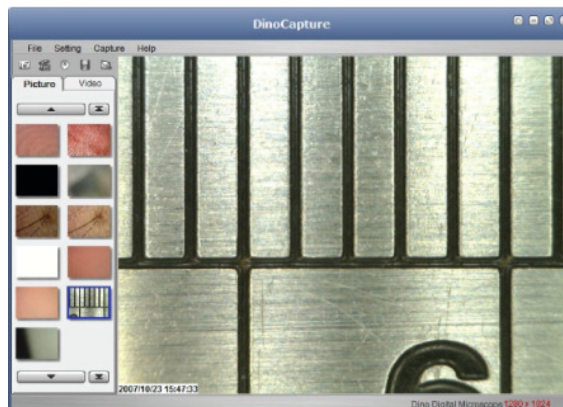
Die Dreipunktkreis-Messung erlaubt die Messung von Radius, Umfang und Kreisfläche durch die einfache Definition dreier Punkte, anschließend klicken Sie.



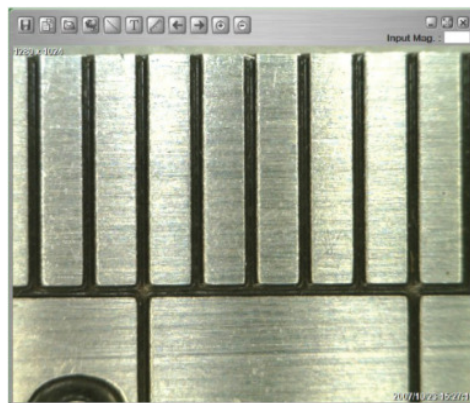
# Kapitel 7 - DinoCapture Kalibrierung

## 7.1 Bedienungshinweise Kalibrierungsfunktion

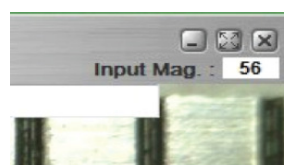
**Schritt 1:** Wählen Sie eine bekannte Messnorm wie beispielsweise ein Lineal zur Kalibrierung. Nehmen Sie ein Foto der gewählten Messnorm.



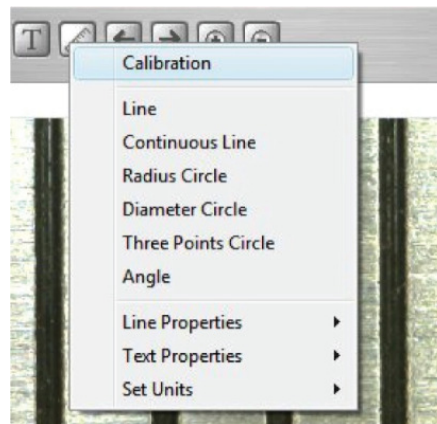
**Schritt 2:** Öffnen Sie nun das Bild der Messkalibrierungsnorm.



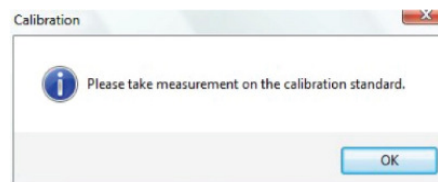
**Schritt 3:** Bestimmen Sie den Vergrößerungswert durch Ablesung auf dem DinoLite Einstellrad. Geben Sie diesen Wert in das „Vergr. eingeben“ Textfeld oben rechts im Bildschirm ein.



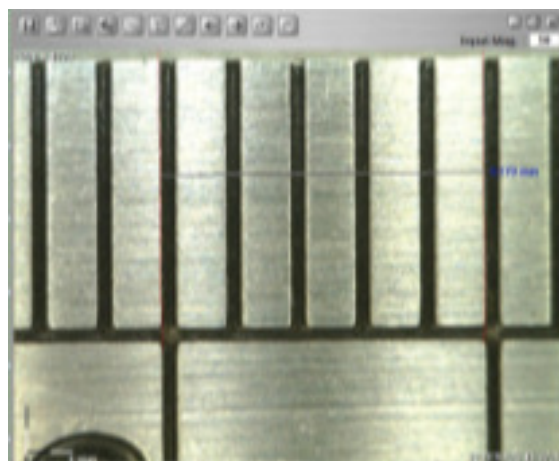
**Schritt 4:** Klicken Sie nun das Messsymbol oben auf der Seite und wählen Sie „Kalibrierung“.



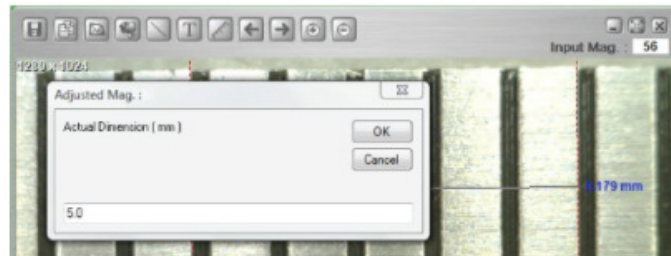
**Schritt 5:** Die Software fordert Sie nun zur Messung mit der gewählten Kalibrierungsnorm auf.



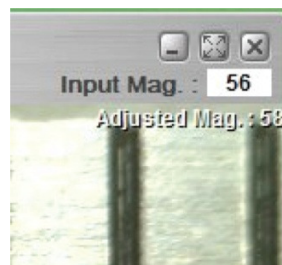
**Schritt 6:** Nehmen Sie eine Probemessung der gewählten Kalibrierungsnorm durch Anklicken eines Anfangs- und Endpunktes über einen bekannten Messwert vor (wie 5 mm, 0,5 Zoll usw.). Es wird ein Messwert vor Kalibrierung angezeigt (5,179 mm im nachstehenden Beispiel).



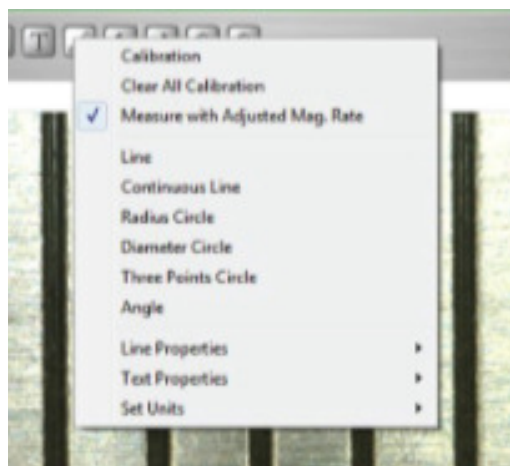
**Schritt 7:** Geben Sie den genauen bekannten Wert des Messbeispiels im „Vergr. einstellen“ Fenster ein (hier 5,0 mm) und klicken Sie „OK.“



**Schritt 8:** Die Software kalibriert die Vergrößerung automatisch und zeigt die angegliche Vergrößerung oben rechts im Bild an.



**Schritt 9:** Nun ist die Software für kalibrierte Messungen mit abgeglichenen Vergrößerungsraten bereit. Zur Verifizierung der Kalibrierung nehmen Sie einfach eine weitere Probemessung eines bekannten Messwertes vor.



**Hinweise:**

1. Die Kalibrierung kann sowohl mit geringen Vergrößerungsraten (<80x) wie auch höheren Vergrößerungsraten (>80x) durchgeführt werden. Am genauesten ist die Kalibrierung jedoch, wenn sie in der Vergrößerungsraten wie in der Messung durchgeführt wird.
2. Die Kalibrierung kann mit der Auswahl von „Alle Kalibrierungen löschen“ gelöscht werden.

3. Die Messung kann ebenfalls ohne Löschung der Kalibrierung ignoriert werden, indem „Messung mit der eingestellten Vergr.-Rate“ deaktiviert wird. „Vergr. einstellen“ wird nicht im Bild angezeigt, wenn die Kalibrierung deaktiviert ist.

4. Die folgenden Dino-Lite Digital-Mikroskope sind mit den Mess- und Kalibrierungsfunktionen ausgestattet:

**AM413 Pro Series**, unter anderem, aber nicht hierauf beschränkt, Modelle AM413ZT, AM413FVT, AM413FVT2, AM413FIT, AM413M und AM413T-FVW.

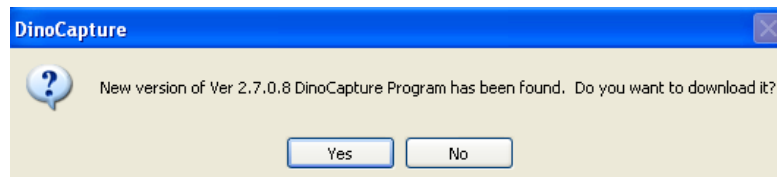
Die folgenden Dino-Lite Digital-Mikroskope sind mit den Messfunktionen ausgestattet:

**AM313 Plus Series**, unter anderem, aber nicht hierauf beschränkt, Modelle AM313T, AM313FVT.

# Kapitel 8 – Hilfe-Optionen

## 8.1 Software Update

Die DinoCapture Aktualisierungsoption erlaubt Ihnen die Suche nach neuen Software-Updates, die möglicherweise als Download zur Verfügung stehen. Für diese Überprüfung auf neue Aktualisierungen für Ihr Dino-Lite Digital-Mikroskop gehen Sie zum Register „Hilfe“ und klicken Sie auf „Software Update.“ Ist eine Aktualisierung als Download verfügbar, dann öffnet sich ein Fenster, informiert Sie über die neue Version und erfragt, ob Sie diese herunterladen wollen. Zur Bestätigung des Download klicken Sie „Ja“.



## 8.2 Informationen zu DinoCapture

Beim Anklicken des Registers „Info“ in der Hilfe erfahren Sie, welche DinoCapture Software Version gegenwärtig abläuft.



## 8.3 Häufig gestellte Fragen

Für Fragen gehen Sie bitte zunächst zur Website [www.dino-lite.eu](http://www.dino-lite.eu), wo Sie häufig gestellte Fragen, die neuesten Software Versionen sowie Kontaktinformationen für den Kundendienst finden.

## **DinoCapture End User License Agreement**

By using this software("DinoCapture Software") you agree to accept a license under and be bound by the following terms and conditions (the "Agreement").

### **Non-Commercial Use Only**

DinoCapture Software is made available to you for your non-commercial use only. This means that you may use it at work or at home in conjunction with any product manufactured by AnMo Electronics Corporation (the "AnMo"). But you first need to obtain permission from AnMo if you want to sell the DinoCapture Software or any information, services, or software associated with or derived from it, or if you want to modify, copy (except as provided below), license, or create derivative works from the DinoCapture Software, if you are not using the Software in conjunction with AnMo's product.

This Agreement allows you to install and use the DinoCapture Software for working with Dino or DinoLite Digital Microscope, or the DinoEye digital eyepiece for microscope, or any other product manufactured by AnMo. You may make copies of the DinoCapture Software and distribute such copies to others within your employer organization provided that any such recipient has had an opportunity to review and agree to be bound by this Agreement. If others within your organization do not have this opportunity to review and agree and you would still like to distribute copies to them, you may do so provided that you have the legal right to bind your organization (and others within your organization) to this Agreement. If you do not have this right and the recipients do not have an opportunity to review and agree to this Agreement, please do not distribute the DinoCapture Software to them. If you have any questions regarding the terms of distribution, please send an email to [support@anmo.com.tw](mailto:support@anmo.com.tw) .

For each copy of the DinoCapture Software authorized under this license, you may make one backup copy, provided your backup copy is not installed or used concurrently on different computers. You must reproduce on any such copy all copyright notices and any other proprietary legends on the original copy of the DinoCapture Software.

AnMo is not obligated to provide maintenance, support, or updates to you for the DinoCapture Software.

If you have comments on DinoCapture Software or ideas on how to improve it, please email [support@anmo.com.tw](mailto:support@anmo.com.tw) .

Please Hinweis that by doing so, you also grant AnMo and third parties permission to use and incorporate your ideas or comments into the DinoCapture Software (or third party software) without further compensation.

### **Automatic Updates**

The DinoCapture Software may communicate with AnMo's servers to check for available updates to the DinoCapture Software, such as bug fixes, patches, enhanced functions, missing plug-ins and new versions (collectively, "Updates"). The DinoCapture Software sends AnMo a request for the latest DinoCapture Software version information. If a newer version is available, the DinoCapture Software will give you the option of downloading it. The DinoCapture Software asks for permission before downloading an updated version. By installing the DinoCapture Software, you hereby agree to automatically request and receive Updates from AnMo's servers.

### **Intellectual Property**

You acknowledge that AnMo own all right, title and interest in and to the DinoCapture Software, portions thereof, or software or other materials (not including user photos or message text) provided through or in conjunction with the DinoCapture Software, including without limitation all intellectual property rights. You agree not to modify, adapt, translate, prepare derivative works from, decompile, reverse engineer, disassemble or otherwise attempt to derive source code from DinoCapture Software. You also agree to not remove, obscure, or alter AnMo's or any third party's copyright notice, trademarks, or other proprietary rights notices affixed to or contained within or accessed in conjunction with or through the DinoCapture Software.

### **Disclaimer of Warranties**

AnMo and its licensors and suppliers disclaim any responsibility for any harm resulting from your use of the DinoCapture Software and/or any third party software accessed in conjunction with or through the DinoCapture Software.

THE DINOCAPTURE SOFTWARE AND ANY THIRD PARTY SOFTWARE MADE AVAILABLE IN CONJUNCTION WITH OR THROUGH THE DINOCAPTURE SOFTWARE ARE PROVIDED "AS IS," WITH NO WARRANTIES WHATSOEVER. ANMO AND ITS LICENSORS AND SUPPLIERS EXPRESSLY DISCLAIM TO THE FULLEST EXTENT PERMITTED BY LAW ALL EXPRESS, IMPLIED, AND

STATUTORY WARRANTIES, INCLUDING, WITHOUT LIMITATION, THE WARRANTIES OF MERCHANTABILITY, FITNESS FOR A PARTICULAR PURPOSE, AND NON-INFRINGEMENT OF PROPRIETARY RIGHTS. ANMO AND ITS LICENSORS AND SUPPLIERS DISCLAIM ANY WARRANTIES REGARDING THE SECURITY, RELIABILITY, TIMELINESS, AND PERFORMANCE OF DINO CAPTURE SOFTWARE AND SUCH THIRD PARTY SOFTWARE.

YOU UNDERSTAND AND AGREE THAT YOU DOWNLOAD AND/OR USE THE DINO CAPTURE SOFTWARE AND ALL THIRD PARTY SOFTWARE MADE AVAILABLE IN CONJUNCTION WITH OR THROUGH THE DINO CAPTURE SOFTWARE AT YOUR OWN DISCRETION AND RISK AND THAT YOU WILL BE SOLELY RESPONSIBLE FOR ANY DAMAGES TO YOUR COMPUTER SYSTEM OR LOSS OF DATA THAT RESULTS FROM THE DOWNLOAD OR USE OF DINO CAPTURE SOFTWARE AND SUCH THIRD PARTY SOFTWARE.

#### **Limitation of Liability**

UNDER NO CIRCUMSTANCES SHALL ANMO OR ITS LICENSORS AND SUPPLIERS BE LIABLE TO ANY USER ON ACCOUNT OF THAT USER'S USE OR MISUSE OF THE DINO CAPTURE SOFTWARE. SUCH LIMITATION OF LIABILITY SHALL APPLY TO PREVENT RECOVERY OF DIRECT, INDIRECT, INCIDENTAL, CONSEQUENTIAL, SPECIAL, EXEMPLARY, AND PUNITIVE DAMAGES WHETHER SUCH CLAIM IS BASED ON WARRANTY, CONTRACT, TORT (INCLUDING NEGLIGENCE), OR OTHERWISE. SUCH LIMITATION OF LIABILITY SHALL APPLY WHETHER THE DAMAGES ARISE FROM USE OR MISUSE OF AND RELIANCE ON THE DINO CAPTURE SOFTWARE, FROM INABILITY TO USE DINO CAPTURE SOFTWARE OR FROM THE INTERRUPTION, SUSPENSION, OR TERMINATION OF DINO CAPTURE SOFTWARE (INCLUDING SUCH DAMAGES INCURRED BY THIRD PARTIES). SUCH LIMITATION SHALL APPLY NOTWITHSTANDING A FAILURE OF ESSENTIAL PURPOSE OF ANY LIMITED REMEDY AND TO THE FULLEST EXTENT PERMITTED BY LAW.

SOME STATES OR OTHER JURISDICTIONS DO NOT ALLOW THE EXCLUSION OR LIMITATION OF LIABILITY FOR INCIDENTAL OR CONSEQUENTIAL DAMAGES, SO THE ABOVE LIMITATIONS AND EXCLUSIONS MAY NOT APPLY TO YOU.

#### **Indemnification**

It is your responsibility to ascertain whether any copyright or other licenses for use of content are necessary and to obtain any such licenses. You agree to copy, distribute, display, and modify only those materials which you have the necessary permission to use. You agree to hold harmless and indemnify AnMo and its subsidiaries, affiliates, officers, agents, and employees from and against any third party claim arising from or in any way related to your use of the DinoCapture Software, including any liability or expense arising from all claims, losses, damages (actual and consequential), suits, judgments, litigation costs and attorneys' fees, of every kind and nature. In such a case, AnMo will provide you with written notice of such claim, suit or action.

#### **Miscellaneous Provisions**

This Agreement will be governed by and construed in accordance with the laws of the Republic of China, without giving effect to the conflict of laws provisions of Republic of China or your actual country of residence. If for any reason a court of competent jurisdiction finds any provision or portion of this Agreement to be unenforceable, the remainder of this Agreement will continue in full force and effect. This Agreement constitutes the entire agreement between the parties with respect to the subject matter hereof and supersedes and replaces all prior or contemporaneous understandings or agreements, written or oral, regarding such subject matter. Any waiver of any provision of this Agreement will be effective only if in writing and signed by AnMo.

#### **Termination**

IF YOU WISH TO TERMINATE THIS AGREEMENT, YOU MAY SIMPLY CEASE USING THE DINO CAPTURE SOFTWARE AND FOLLOW THE UNINSTALL INSTRUCTIONS. ANMO RESERVES THE RIGHT TO TERMINATE THIS AGREEMENT AND YOUR AUTHORIZATION TO USE THE DINO CAPTURE SOFTWARE AT ANY TIME WITHOUT CAUSE.

## **Garantie**

**Die DinoCapture Software wird zur Benutzung mit einem Dino-Lite Digital-Mikroskop, geliefert durch AnMo Electronics, zur Verfügung gestellt. Die Nutzung der DinoCapture Software bestimmt sich durch die Endverbraucher-Lizenzvereinbarung.**

**Das Dino-Lite Produkt hat eine einjährige Garantie ab Kaufdatum durch den Endverbraucher. Bei Fragen zur Garantie wenden Sie sich bitte an Ihren Fachhändler.**

**IDCP/Dino-Lite Europe**

**Rijksweg 81-J**

**1411 GE Naarden**

**Niederlande**

**Tel. +31 20 6186322**

**Fax. +31 20 6189692**

**e-mail: [info@idcp.nl](mailto:info@idcp.nl)**

**web: [www.dino-lite.eu](http://www.dino-lite.eu)**

© AnMo/IDCP/Dino-Lite Europe.

Kein Teil dieser Veröffentlichung darf, außer zur persönlichen Nutzung in Verbindung mit Dino-Lite Digital-Mikroskopen, nachgedruckt oder verteilt werden.



**Patenthinweise:**

**USA Pat. No. 7.102.817.B1**

**Deutschland Pat. No. 20 2006 001 409.8**

**Japan Pat. No. 3123176**

**Taiwan Pat. No. M302031**

